

Pædagogisk læreplan og evaluering

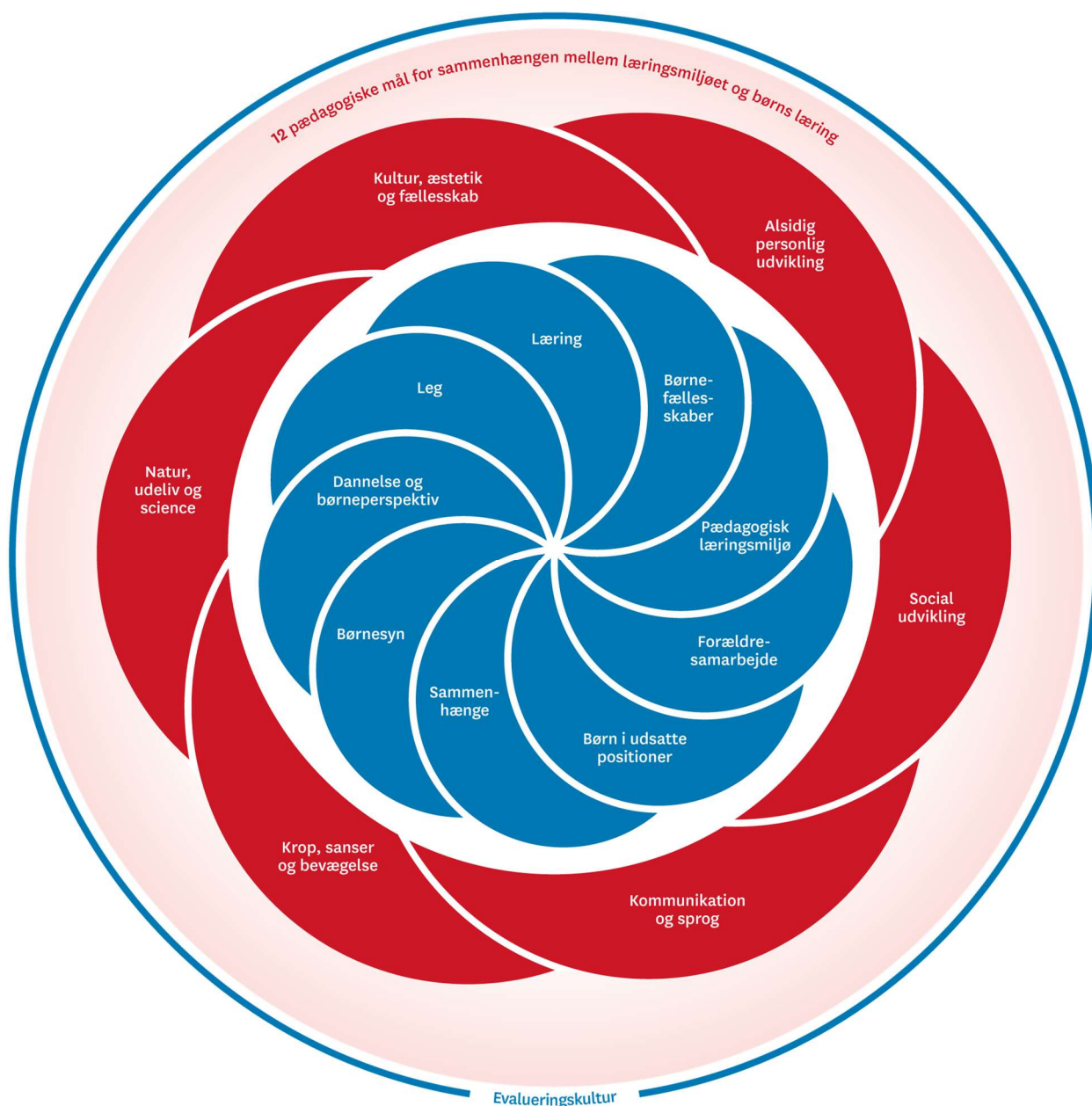
Børnehuset Aabybro

2023



Den pædagogiske læreplan udgør rammen og den fælles retning for vores pædagogiske arbejde med børnenes trivsel, læring, udvikling og dannelse. Læreplanen er et levende dokument, som kort beskriver vores pædagogiske overvejelser og refleksioner med eksempler, der er retningsgivende for det daglige pædagogiske arbejde.

Ramme for udarbejdelse af den pædagogiske læreplan



Den pædagogiske læreplan udarbejdes med udgangspunkt i det fælles pædagogiske grundlag samt de seks læreplanstemaer og de tilhørende pædagogiske mål for sammenhængen mellem det pædagogiske læringsmiljø og børns læring.

Rammen for at udarbejde den pædagogiske læreplan er dagtilbudsloven og dens overordnede

formålsbestemmelse samt den tilhørende bekendtgørelse. Loven og bekendtgørelsen er udfoldet i publikationen [Den styrkede pædagogiske læreplan, Rammer og indhold](#). Publikationen samler og formidler alle relevante krav til arbejdet med den pædagogiske læreplan og er dermed en forudsætning for at udarbejde den pædagogiske læreplan. Derfor hen-

vises der gennem skabelonen løbende til publikationen. På sidste side i skabelonen er der yderligere information om relevante inspirationsmaterialer.

Hvem er vi?

Børnehuset Aabybro er en kommunal daginstitution der åbnede i november 1990. I dag er Børnehuset normeret til 115 børnehavebørn.

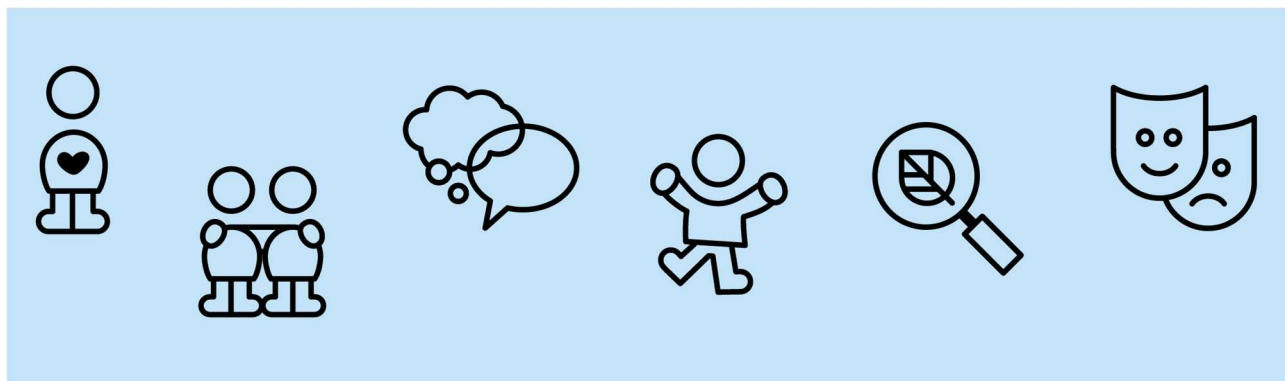
Efter en større strukturændring i 2017 er Børnehuset blevet en del af distriktet Aabyvest, sammen med Skipper Clement Børnehave og Vuggestue, og Ulveskov Børnehave og Vuggestue. Vores overordnede leder er Karen Marie Corneliussen og daglig pædagogisk leder i Børnehuset er Anitta Kristiansen.

Huset er inddelt i 6 stuer;

Mellemstuerne består af Månen, Solen, Stjernen og Regnbuen, hvor man starter som 2,11 år.

Når børnene på mellemstuerne når førskolealderen april året før de starter i skole, bliver de rykket op på stuerne hos ældste gruppen, Skyen og Lynet. Her vil de være indtil de starter i skole. I ældste gruppen vil der være et særligt fokus på aktiviteter, der øver børnenes kompetencer ift. skolestart.

I Børnehuset ser vi børnene som enkelte individer med deres særlige kompetencer, men også som enkelte individer der bidrager til fællesskabets bestående. Fokus er især på børnenes selvhjulpenhed, selvstændighed, sociale kompetencer og sproglige udvikling der alt sammen udvikles i fællesskabet hver især på stuerne, men også på tværs i huset. På legepladsen er børnene blandet, hvilket giver mulighed for relations dannelse på tværs af stuer og alder. I vores daglige pædagogiske arbejde inddrager vi forskellige temaer, som omhandler bl.a. musik, kreativitet, natur og science.



Pædagogisk grundlag



”Den pædagogiske læreplan skal udarbejdes med udgangspunkt i et fælles pædagogisk grundlag.”

”Det pædagogiske grundlag består af en række fælles centrale elementer, som skal være kendetegnende for den forståelse og tilgang, hvormed der skal arbejdes med børns trivsel, læring, udvikling og dannelse i alle dagtilbud i Danmark.”

Den styrkede pædagogiske læreplan, Rammer og indhold, s. 14

De centrale elementer er:

- **Børnesyn.** Det at være barn har værdi i sig selv.
- **Dannelse og børneperspektiv.** Børn på fx 2 og 4 år skal høres og tages alvorligt som led i starten på en dannelsesproces og demokratisk forståelse.
- **Leg.** Legen har en værdi i sig selv og skal være en gennemgående del af et dagtilbud.
- **Læring.** Læring skal forstås bredt, og læring sker fx gennem leg, relationer, planlagte aktiviteter og udforskning af naturen og ved at blive udfordret.
- **Børnefællesskaber.** Leg, dannelse og læring sker i børnefællesskaber, som det pædagogiske personale sætter rammerne for.
- **Pædagogisk læringsmiljø.** Et trygt og stimulerende pædagogisk læringsmiljø er udgangspunktet for arbejdet med børns læring.
- **Forældresamarbejde.** Et godt forældresamarbejde har fokus på at styrke både barnets trivsel og barnets læring.
- **Børn i udsatte positioner.** Alle børn skal udfordres og opleve mestring i lege og aktiviteter.
- **Sammenhæng til børnehaveklassen.** Sammenhæng handler blandt andet om at understøtte børns sociale kompetencer, tro på egne evner, nysgerrighed mv.”

”Loven fastsætter, at alle elementer i det fælles pædagogiske grundlag skal være udgangspunkt for arbejdet med den pædagogiske læreplan og dermed det pædagogiske arbejde med børns læring i dagtilbud.”

”Nogle elementer i form af fx børnesynet skal altid være til stede i det pædagogiske læringsmiljø, mens andre elementer som fx arbejdet med at skabe en god overgang til børnehaveklassen kan være mere til stede i nogle sammenhænge end andre.”

Børnesyn, Dannelse og børneperspektiv, Leg, Læring og Børnefællesskaber



Først forholder I jer til de fem elementer:

- Børnesyn
- Dannelse og børneperspektiv
- Leg
- Læring
- Børnefællesskaber.

I kan beskrive elementerne samlet eller hver for sig.

De øvrige elementer i det pædagogiske grundlag skal ifølge loven fremgå særskilt af den pædagogiske læreplan. Disse elementer forholder I jer til lidt senere.

Den styrkede pædagogiske læreplan, Rammer og indhold, s. 15

Hvordan kommer de fem centrale elementer fra det fælles pædagogiske grundlag til udtryk hos os og bliver omsat i vores hverdag sammen med børnene?

Implementeringen af den nye styrkede pædagogiske læreplan blev kickstartet på en pædagogisk dag i Aaby Vest. Her blev personalet præsenteret for elementerne i det pædagogiske grundlag gennem en 'Lego Serious Play' workshop.

Det gav et godt fundament for alle institutioner, at vi fik et 'fælles sprog' og plads til vidensdeling. Efterfølgende har vi til pædagogisk dag i februar '23 arbejdet yderligere med implementering af evaluering af vores læreplan. Disse evalueringsprocesser kan findes i læreplanens evalueringsdel.

I Børnehuset har vi efterfølgende i vores daglige pædagogiske arbejde haft fokus på de 5 elementer i vores hverdagspraksis. Vores børnesyn beror bl.a. på barnet som et unikt individ, der har ret til medbestemmelse jf. Børnekonventionen. Dette er bl.a. kommet til udtryk ved, at personalet er opmærksomme på børnenes bidrag til fællesskabet og hvordan dette kan implementeres i det daglige, hvor børnene hermed kan føle ejerskab og tilhør til fællesskabet på stuen og i huset. F.eks. under samling hvor børnene kommer med ideer til planlægning og forestående aktuelle temaer. Ydermere er personalet opmærksomme på at være nysgerrige på børnenes spontane ideer og herudfra udvikle aktiviteter, som springbræt til leg og fysisk udfoldelse.

I det daglige bestræber personalet sig ydermere på at tilrettelægge aktiviteter og pædagogiske rammer for at opnå alle børns deltagelse, og hermed følelse af tilhørsforhold til fællesskabet for at opnå tryghed, og hermed grundlag for børnenes trivsel og udvikling. Dette bl.a. igennem guidning i legefællesskaber, hvor børnene oplever forskelligheder som styrker i ikke kun leg, men også det større fællesskab, og alle børn som vigtige elementer af et velfungerende og stærkt fællesskab baseret på de forskelligheder, som alle bidrager med til fællesskabet.

Pædagogisk læringsmiljø



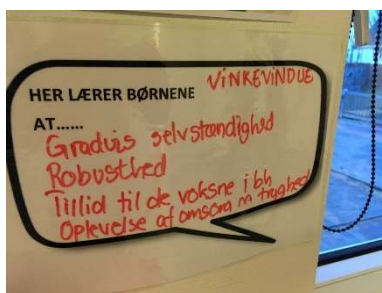
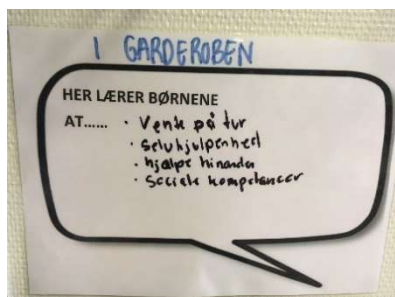
”Det skal fremgå af den pædagogiske læreplan, hvordan det enkelte dagtilbud hele dagen etablerer et pædagogisk læringsmiljø, der med leg, planlagte vokseninitierede aktiviteter, spontane aktiviteter, børneinitierede aktiviteter samt daglige rutiner giver børnene mulighed for at trives, lære, udvikle sig og dannes.

Det pædagogiske læringsmiljø skal tilrettelægges, så det inddrager hensynet til børnenes perspektiv og deltagelse, børnefællesskabet, børnegruppens sammensætning og børnenes forskellige forudsætninger.”

Den styrkede pædagogiske læreplan, Rammer og indhold, s. 22-23

Hvordan skaber vi hele dagen et pædagogisk læringsmiljø, der giver alle børn mulighed for at trives, lære, udvikle sig og dannes?

I Aaby Vest har vi arbejdet med de tre aspekter af det pædagogiske læringsmiljø; planlagte aktiviteter, børnenes leg, samt rutinesituationer. For at nå til en større bevidsthed om, at det pædagogiske læringsmiljø er dét som foregår i institutionen hele dagen (tidligere har læringsfokus primært været på planlagte aktiviteter), har vi arbejdet med 'bobler', som har hængt i de tre institutioner. Boblerne er løbende blevet udfyldt af det pædagogiske personale, som i processen har måttet reflektere over læringsaspektet i forskellige kontekster. Se nedenstående eksempler på udfyldte bobler.



Denne proces var med til at åbne personalets øjne for de forskellige læringsrum, og have større fokus på dette.

Der var også forældre, der kommenterede på disse 'bobler' og derved inddrogede vi også forældrene i dette og gav dem indsigt i det daglige pædagogiske arbejde, som umiddelbart blot kan virke som rutine situationer, men som faktisk indeholder en del læring for børnene.

I Børnehuset har vi endvidere sat fokus på læringsmiljøer på vores p-møder, hvor debattere relevante praksisnære cases for at sparre med hinanden hvornår læringsmiljøet har betydning for børnenes trivsel og udvikling.

Samarbejde med forældre om børns læring

”Det skal fremgå af den pædagogiske læreplan, hvordan dagtilbuddet samarbejder med forældrene om børns læring.” Den styrkede pædagogiske læreplan, Rammer og indhold, s. 24-25



Hvordan samarbejder vi med forældrene om barnets og børnegruppens trivsel og læring?

Vores samarbejde med forældrene er vigtigt for børnenes trivsel og udvikling.

Godt forældresamarbejde kendetegnes ved en åben dialog om hverdagen og de gensidige forventninger vi har til hinanden.

Det er i den sammenhæng vigtigt, at forældre har mulighed for at give udtryk for evt. undren, forandringer hjemme og diverse spørgsmål, der måtte opstå hen ad vejen.

I børnehaven afholder vi forældremøder, hvor aktuelle temaer bliver bragt til dagsorden, som vi kan mærke fylder i huset for både børn, forældre og personale. Dette giver mulighed for at bringe højaktuelle problematikker på programmet ved inddragelse af eksterne foredragsholdere og give både forældre og personale mulighed for at få en dialog om hvordan begge parter bedst muligt understøtter børnenes trivsel og udvikling inden for den specifikke problematik. Vi tilbyder forældresamtale ca. ved 4års fødselsdag og derudover tilbydes Skyen og Lynets forældre en førskole-samtale sidst på året med fokus på barnets trivsel og forestående skolestart.

Personalet har til daglig fokus på, at der skal være tid til at forældre ved aflevering og afhentning kan få en kort snak om dagens hændelser, og hvad der ellers rør sig og fylder for forældrene. I tillæg hertil bruger vi i huset Aula, som kommunikations platform ifm. forældresamarbejdet.

I Børnehusets forældrebestyrelse har vi også stort fokus på inddragelse af forældrenes meninger input til hverdagen og der arbejdes også yderligere med fastsættelse af principper.

Derudover afholder vi hvert andet år et forældre infomøde, hvor forældre til børn der er startet i det indeværende halve år inviteres til en aften hvor vi skitsere de forventninger vi har til dem som forældre og hvad de den anden vej rundt kan forvente af os som børnehave. Dette betyder at vi opnår det samme mål for deres børns trivsel og udvikling igennem en gensidig forventningsafstemning. Denne aften har de også mulighed for at danne netværk til andre forældre som også er nye i huset. Vi tror på at hvis vi sætter rammerne for netværksdeling mellem forældrene vil det på længere sigt muliggøre et større forældresamarbejde på tværs i huset.

Børn i udsatte positioner

”Det skal fremgå af den pædagogiske læreplan, hvordan det pædagogiske læringsmiljø tager højde for børn i udsatte positioner, så børnenes trivsel, læring, udvikling og dannelse fremmes.”

Den styrkede pædagogiske læreplan, Rammer og indhold, s. 26



Hvordan skaber vi et pædagogisk læringsmiljø, der tager højde for og involverer børn i udsatte positioner, så børnenes trivsel, læring, udvikling og dannelse fremmes?

Vores pædagogik tager udgangspunkt i, hvordan vi styrker børnenes sociale relationer, selvtilid og selvværd. Når vi observerer børn i udsatte positioner, har vi ekstra fokus både på barnet og familien omkring barnet, som helhed. Vi bestræber os på at være ærlige og åbne overfor hinanden og forældrene, da vi tror på at det bedst understøtter børnenes trivsel og udvikling. Vi udnytter det store fællesskab i huset og bruger de andre voksne som sparringspartnere for at inddrage andre syn på situationerne så vi får bragt alle kompetencer og erfaringer i spil.

Vi er opmærksomme på, at børn i en udsat position ikke kun kan være en konstant og længerevarende proces som f.eks. et barn med sproglige udfordringer, men at det også kan være børn der ender i pludseligt opståede udsatte positioner i fællesskabet. Her vil vi som pædagogisk personale være opmærksomme på den igangværende dynamik i fællesskabet og være tilstede og reflekterende voksne, som kan hvis nødvendigt gå ind og guide børnene, for dermed at forebygge at børn kan havne i disse positioner. Det kan f.eks. være under madpakkespisning, hvor børnene i det mindre fællesskab rundt om bordet kan opleve børn hvis madpakker stikker ud fra 'normalen' pga. kulturelle forskelle. Her vil vi som voksne indbyde til en dialog omkring forskelligheder, også når det kommer til mad og hvordan det kan ses som en styrke, at fællesskabet tildeles en forskellighed i oplevelsen af forskellige madpakker. På denne måde sikre vi, at børnene ikke havner i en udsat position, også selvom det kun er for et øjeblik, da det stadig kan have betydning for børnenes samlede trivsel og udvikling.

Vi har også fokus på børn, som på den ene eller anden måde er i en længerevarende udsat position f.eks. ved sproglige, fysiske eller mentale udfordringer. Her gør vi brug af vores tværfaglige samarbejde med f.eks. PPR (talekonsulent og psykolog), fysio- og ergoterapeuter, og forebyggende socialrådgivere. Disse bruges bl.a. til at søge råd og vejledning igennem aftale med forældrene, og ikke kun med fokus på at opnå trivsel for barnet, men også for den samlede familie.

Sammenhæng til børnehaveklassen

”Det skal fremgå af den pædagogiske læreplan, hvordan der i børnenes sidste år i dagtilbuddet tilrettelægges et pædagogisk læringsmiljø, der skaber sammenhæng til børnehaveklassen.”

Den styrkede pædagogiske læreplan, Rammer og indhold, s. 27



Hvordan tilrettelægger vi vores pædagogiske læringsmiljø for de ældste børn, så det skaber sammenhæng til børnehaveklassen? (Dette spørgsmål gælder kun dagtilbud med børn i den relevante aldersgruppe.)

I samarbejde med Aabybros skoler, og områdets øvrige børnehaver, har vi valgt nogle gennemgående temaer for børnehave, SFO og skole. Disse temaer skal være med til at skabe den gennemgående røde tråd og dermed understøtte en genkendelig overgang for førskolebørnene fra dagtilbud til skole.

Temaerne er;

- Villads fra Valby
- Fri for Mobberi (Mary Fonden), besøg fra Bamseven
- Fælles ABC sang

Derudover har ældste gruppen, Skyen og Lynet særligt fokus på i dagligdagen at sætte rammerne for processer og aktiviteter, som kan minde om noget af det børnene vil møde når de starter i skole. Det kan f.eks. være samling på stuen, hvor der skabes rum for medbestemmelse og deltagelse ved håndsoprækning og med respekt for andre børns input. Ved madpakkespisning, hvor børnene hjælpes til strategier for selvstændig gennemførelse af madpakkespisning, og i garderoben hvor fokus også ligger på en selvstændig gennemførelse af hensigtsmæssig påklædning. Et par måneder før skolestart intensiveres fokus på skolestart. Førskolegrupperne går ture til skolen og låner deres lokaler. Lærere fra indskoling kommer på besøg i børnehaven så børnene på forhånd har hilst på de nye voksne.

Et par måneder inden skolestart afholder ældste gruppens pædagoger og personale fra skolen et overleveringsmøde med fokus på de børn, som af den ene eller anden årsag har brug for at den modtagende skole er opmærksomme på dette barns udfordringer. Dette skal være med til at lette overgangen fra børnehave til skole, også for børn i udsatte positioner.

Øvrige krav til indholdet i den pædagogiske læreplan

Inddragelse af lokalsamfundet

”Det skal fremgå af den pædagogiske læreplan, hvordan dagtilbuddet inddrager lokalsamfundet i arbejdet med etablering af pædagogiske læringsmiljøer for børn.”

Den styrkede pædagogiske læreplan, Rammer og indhold, s. 29

Hvordan inddrager vi lokalsamfundet i arbejdet med at skabe pædagogiske læringsmiljøer for børn?

I Børnehuset samarbejder vi med det nære omgivende lokalområde.

Ifm. pædagogiske temaer som f.eks. Høst i september måned planlægger vi aktiviteter, hvor det er muligt at inddrage lokale aktører i Aabybro, som kan være med til at give børnene et virkelighedsbillede i relation til det igangværende tema i børnehaven. Her har vi bl.a. besøgt den lokale DLG station, hvor børnene har oplevet kornet og snakket om hele processen der ender med mel i poser, som man køber hos købmanden. Vi besøger også enkelte børns hjem hvor forældre der dyrker egne grøntsager og frugt, viser have og drivhus frem.

Derudover har vi også et samarbejde med kirken, hvor vi inviteres til besøg og julegudstjeneste. Vi handler lokalt, og tænker lokalområdet ind i vores gåture og viser dermed børnene hvad nærområdet har at byde på af rammer for kreativ og fysisk udfoldelse. Herudover har børnehaven buskort, som gør det muligt for os at udvide vores tilgang til lokalområdet og kan hermed inddrage flere aktører.

Vi har for nyligt opstartet et samarbejde med den lokale spejderforening ifm. Indvielse af vores Børnelaboratorie. Her er spejderne foregangsmænd for introduktion til hvordan vi bruger vores nye science udstyr til at gå på opdagelse i naturen.

Børnene introduceres også til trafiksikkerhed uden for børnehaven, både som cyklist og fodgænger. Børnene medbringer egne cykler og der øves færdigheder på disse på børnehavens parkeringsplads i trygge rammer og på et genkendeligt sted. Nogle dage skiftes parkeringspladsen ud med cykelture og gåture på stierne omkring som oftest ender ud i en fodgængerovergang med dertilhørende trafiklys. Dette giver børnene mulighed for at øve sig i deres færdigheder indenfor trafiksikkerhed i mødet med f.eks. trafiklys, som et af det omkringliggende samfunds sociale konstruktioner som er med til at guide børnene i deres sikker færden som borger i det omkringliggende samfund.

Aabybro Karneval for kommunale institutioner og dagplejer startede op i 2018. Her var vi nogle af initiativtagerne, og sætter dermed rammerne for en fælles oplevelse også på tværs af institutionerne.

Arbejdet med det fysiske, psykiske og æstetiske børnemiljø

”Arbejdet med det fysiske, psykiske og æstetiske børnemiljø i dagtilbuddet skal integreres i det pædagogiske arbejde med etablering af pædagogiske læringsmiljøer.

Børnemiljøet skal vurderes i et børneperspektiv, og børns oplevelser af børnemiljøet skal indtages under hensyntagen til børnenes alder og modenhed.”

Den styrkede pædagogiske læreplan, Rammer og indhold, s. 30

Hvordan integrerer vi det fysiske, psykiske og æstetiske børnemiljø i det pædagogiske læringsmiljø?

I Børnehuset er vi opmærksomme på det fysiske, psykiske og æstetiske børnemiljø i hverdagen.

I det fysiske børnemiljø, har hver stue installeret et Inklimeter, som er med til at gøre alle både børn som voksne opmærksomme på støjniveauet og hvad det kan gøre ved den enkeltes velbefindende og tilstedeværelse. Stuernes fysiske rammer tages nogle gange til revurdering og omplacering af møbler sker for at skabe nye rum for udfoldelser for børns leg. Garderoberne indrettes så de er lettilgængelige og overskuelige for børnene selv at tilgå, og dermed giver mulighed for at opøve sin selvstændighed ifm. med af- og påklædning. På legepladsen er der både voksen kreeret legeområder, men også dele af legepladsen hvor naturen får liv til at vokse vildt, så børnene har mulighed for at sætte deres egne rammer for leg, kreativitet og fysiske udfoldelser.

Det psykiske børnemiljø er i konstant fokus i børnehuset. Fællesskabets bestående i huset er vigtigt for både børn og voksne, og i tillæg hertil har vi bl.a. fokus på børnenes indbyrdes samspil med gensidig respekt og tolerance for hinanden. Dette understøtter de voksne i leg men også til samling på stuen, hvor alle børn får lov til at give deres mening til kende og får dermed følelsen af at blive set og hørt som de unikke individer de er. Her arbejdes der også med Fri for Mobberi, som sætter fokus på forskelligheder og deres individuelle bidrag og styrkelse til fællesskabet. De voksne involverer sig i børnenes univers og får dermed en fornemmelse af om børnenes psykiske miljø er i balance.

I arbejdet med det æstetiske børnemiljø er de voksne opmærksomme på, at sætte rammerne for kreativ og fysisk udfoldelse. Det kommer bl.a. til udtryk ved stuernes foranderlige rammer, som gentænkes engang imellem for at indbyde til forskellige slags legemiljøer. Der introduceres f.eks. også til forskellig slags musik med dertilhørende fagter, så børnene får mulighed for at udfolde sig herigennem.

De voksne i Børnehuset vil altid have en føling med om børnene er i balance. Det kan f.eks. ske at stuerne brydes op i to grupper for at skabe mere ro for børnene og skabe mindre lege fællesskaber, for dermed at understøtte børnenes trivsel og udvikling.

De seks læreplanstemaer



”Den pædagogiske læreplan skal udarbejdes med udgangspunkt i seks læreplanstemaer samt mål for sammenhængen mellem læringsmiljøet og børns læring.

Det skal fremgå af den pædagogiske læreplan, hvordan det pædagogiske læringsmiljø understøtter børns brede læring inden for og på tværs af de seks læreplanstemaer.”

Den styrkede pædagogiske læreplan, Rammer og indhold, s. 32

Alsidig personlig udvikling

”Alsidig personlig udvikling drejer sig om den stadige udvidelse af barnets erfaringsverden og deltagelsesmuligheder. Det forudsætter engagement, livsduelighed, gåpåmod og kompetencer til deltagelse.”

Den styrkede pædagogiske læreplan, Rammer og indhold, s. 36-37



Pædagogiske mål for læreplanstemaet:

1. Det pædagogiske læringsmiljø skal understøtte, at alle børn udfolder, udforsker og erfarer sig selv og hinanden på både kendte og nye måder og får tillid til egne potentialer. Dette skal ske på tværs af blandt andet alder, køn samt social og kulturel baggrund.
2. Det pædagogiske læringsmiljø skal understøtte samspil og tilknytning mellem børn og det pædagogiske personale og børn imellem. Det skal være præget af omsorg, tryghed og nysgerrighed, så alle børn udvikler engagement, livsduelighed, gåpåmod og kompetencer til deltagelse i fællesskaber. Dette gælder også i situationer, der kræver fordybelse, vedholdenhed og prioritering.

Hvordan understøtter vores pædagogiske læringsmiljø børnenes alsidige personlige udvikling?

Herunder, hvordan vores pædagogiske læringsmiljø:

- Understøtter de to pædagogiske mål for temaet Alsidig personlig udvikling
- Tager udgangspunkt i det fælles pædagogiske grundlag
- Ses i samspil med de øvrige læreplanstemaer.

I Børnehuset understøtter vi børnenes alsidige personlige udvikling i dagligdagen ved at børnene møder autentiske og anerkendende voksne. Dette møde er med til at skabe grobund for det enkelte barns tryghed og mod på at danne nye relationer til børn og voksne. Vi er anerkendende og imødekomende allerede fra dag ét. Vi er opmærksomme på at børnene føler sig set og hørt, og møder det enkelte barn der hvor det er i sin nuværende udvikling og med de behov der er aktuelle lige nu. Strukturen i hverdagen skal indbyde til nye og uafprøvede aktiviteter, hvor børnenes mod på at deltage vækkes, samtidig med at de finder tryghed i de faste rutiner, som f.eks. samling på stuen. Vi sætter rammerne for tryk og overskuelig overgang mellem de forskellige udviklingstrin for barnet f.eks. ved skift fra mellemgruppen til førskole gruppen, ved forudgående besøg som skal være med til at skabe genkendelighed og tryghed for barnet.

Vi italesætter fællesskabet og dets betydning for den enkelte og for huset som helhed. Dette gøres bl.a. ved samling, hvor der snakkes om hvem der er her i dag og hvem vi mangler. Ydermere skabes der plads til at børnene kan udøve deres demokratiske forståelse igennem medbestemmelse under f.eks. samling, hvor den enkelte får mulighed for at komme med sine helt egne inputs og idéer. Vi hjælper og lytter til hinanden og respekterer andres grænser og understøtter den enkeltes plads i fællesskabet igennem lege og aktiviteter med andre for at opøve børnenes dannelse. Vi støtter børnene i at få en forståelse for de sociale spilleregler i fællesskabet ved f.eks. at vente på tur, dele om legetøjet, og det at kunne sige til og fra i samværet med andre, og dette også på tværs af huset, og dermed på tværs af alder, køn og udviklingsniveau. Aktiviteterne til understøttelse af dette kan f.eks. være ved fælles sanglege og gennemgående temaer for huset som f.eks. høst. Vi skaber rammerne for mestring og vedholdenhed igennem succes oplevelser ved f.eks. af- og påklædning i garderoben og på toilettet, ved borddækning og andre praktiske dagligdags gøremål. Dette skal endvidere skærpe deres førskole kompetencer på længere sigt.

Dette læreplanstema har vores fokus de næste to år, som en del af vores overordnede evalueringssproces for Børnehuset. Se nærmere om hvilke tiltag der er sat i værk i evalueringssdelen.

Social udvikling



”Social udvikling er udvikling af sociale handlemuligheder og deltagelsesformer og foregår i sociale fællesskaber, hvor børnene kan opleve at høre til, og hvor de kan gøre sig erfaringer med selv at øve indflydelse og med at værdsætte forskellighed.

Gennem relationer til andre udvikler børn empati og sociale relationer, og læringsmiljøet skal derfor understøtte børns opbygning af relationer til andre børn, til det pædagogiske personale, til lokal- og nærmiljøet, til aktiviteter, ting, legetøj m.m.”

Den styrkede pædagogiske læreplan, Rammer og indhold, s. 38-39

Pædagogiske mål for læreplanstemaet:

1. Det pædagogiske læringsmiljø skal understøtte, at alle børn trives og indgår i sociale fællesskaber, og at alle børn udvikler empati og relationer.
2. Det pædagogiske læringsmiljø skal understøtte fællesskaber, hvor forskellighed ses som en ressource, og som bidrager til demokratisk dannelse.

Hvordan understøtter vores pædagogiske læringsmiljø børnenes sociale udvikling?

Herunder, hvordan vores pædagogiske læringsmiljø:

- Understøtter de to pædagogiske mål for temaet Social udvikling
- Tager udgangspunkt i det fælles pædagogiske grundlag
- Ses i samspil med de øvrige læreplanstemaer.

I Børnehuset møder vi alle børn med positive forventninger og ser dem som individuelle individer. Dette er med til at skabe gåpåmod og hjælpe børnene til at møde andre med positive forventninger. Dette er grundlaget for børnenes sociale udvikling i børnehaven.

Vi understøtter børnene i deres leg, da deres deltagelse i leg kan være springbræt til at begå sig i andre sammenhænge som f.eks. skole på længere sigt. I legen kan vi voksne være med til at udvikle børnenes sociale kompetencer ved at lære børnene at sige fra, forhandle, indgå kompromiser og løse konflikter undervejs.

Igennem daglige fællesskaber, både store som små i børnehaven, får børnene mulighed for at øve sig i deres relationer både til andre børn og voksne og lære empati, som en del af deres dannelsesrejse gennem børnehavetiden.

De små fællesskaber i løbet af dagen kan bl.a. være til samling på stuen inden spisning, rundt om bordet ved madpakkespisning og under leg i mindre grupper. I disse fællesskaber øver børnene sig i turtagning, at være i centrum og samtidig give plads til andre, samtaler under spisning hvor der vises lydhørhed og respekt overfor andre børns fortællinger. Under f.eks. samling får børnene også mulighed for at udøve deres medbestemmelse og give deres børneperspektiv på dagligdagen i børnehaven, som led i deres dannelse.

I Børnehuset lægger vi som voksne ydermere vægt på at skabe rammer der kan give børnene mulighed for at hjælpe hinanden. Der er stor læring i at have en hjælper rolle til en jævnaldrende. Det giver også indsigt i børns forskellig formåen og kunnen, og giver dermed børnene en generel forståelse for forskelle blandt andre, og viser at dette også kan være en ressource for det større fælleskab.

Vi udfordrer børnene på deres sociale relationer ved at give dem mulighed for at indgå i aktiviteter med andre børn end dem de sædvanligvis leger med. Dette kan bl.a. være under gåture, hvor de voksne kan bestemme hvem børnene skal have som gå-makker. Hermed gør de voksne brug af en mulighed for at starte nye relationer op ved at have for øje hvem der kunne være gode for hinanden, og samtidig med fokus på børn i udsatte positioner.

Ydermere gør børnehaven brug af redskaber der kan være med til at forebygge mobning blandt børnene. Det kan f.eks. være Fri for Mobberi kufferten sponsoreret af Mary Fonden, og Rend og Hop med Oliver. Disse redskaber er med til at italesætte mobning og opsætter cases i børnehøjde som børnene kan arbejde med i samarbejde med de voksne. Her opøver børnene også deres sociale kompetencer og dannelse.

Under dette læreplanstema har vi også valgt at have ekstra fokus på børn i udsatte positioner. Vi ser børnene i Børnehuset som VORES ALLESAMMENS børn, og ikke kun tilhørende den stue de er tilknyttet. Det betyder, at vi bringer alle kompetencer på tværs i huset i spil for at imødekomme børn i udsatte positioner. De voksne sparrer med hinanden og får nye vinkler på.

Kommunikation og sprog



”Børns kommunikation og sprog tilegnes og udvikles i nære relationer med barnets forældre, i fællesskaber med andre børn og sammen med det pædagogiske personale.

Det centrale for børns sprogtilegnelse er, at læringsmiljøet understøtter børns kommunikative og sproglige interaktioner med det pædagogiske personale. Det er ligeledes centralt, at det pædagogiske personale er bevidst om, at de fungerer som sproglige rollemodeller for børnene, og at børnene guides til at indgå i fællesskaber med andre børn.”

Den styrkede pædagogiske læreplan, Rammer og indhold, s. 40-41

Pædagogiske mål for læreplanstemaet:

1. Det pædagogiske læringsmiljø skal understøtte, at alle børn udvikler sprog, der bidrager til, at børnene kan forstå sig selv, hinanden og deres omverden.
2. Det pædagogiske læringsmiljø skal understøtte, at alle børn opnår erfaringer med at kommunikere og sprogliggøre tanker, behov og ideer, som børnene kan anvende i sociale fællesskaber.

Hvordan understøtter vores pædagogiske læringsmiljø børnenes kommunikation og sprog?

Herunder, hvordan vores pædagogiske læringsmiljø:

- Understøtter de to pædagogiske mål for temaet Kommunikation og sprog
- Tager udgangspunkt i det fælles pædagogiske grundlag
- Ses i samspil med de øvrige læreplanstemaer.

I Børnehuset fungerer de voksne som rollemodeller for børnene når det bl.a. kommer til kommunikation og sprog. Børnene spejler sig i de voksne, og derfor er det vigtigt at vi er opmærksomme på måden vi selv bruger sprog og kommunikation, og hvordan vi faciliterer rammerne for positive kommunikative processer der fordrer korrekt og hensigtsmæssigt sprogbrug.

Dette understøttes bl.a. ved at stuerne ofte deler børnene op i mindre grupper for derved at give det enkelte barn mere plads til sproglig udfoldelse og mulighed for at blive hørt.

På stuerne er der meget legetøj i børnehøjde, som skaber læringsrum for børnenes udfoldelse af både sprog og nysgerrighed. Dette er f.eks. legetøj der indeholder bogstaver, vendespil og andre spil der fordrer at børnene bruger deres ord og sprogforståelse for at kunne deltage i spillene og legene. I det daglige bruger de voksne også guitar og sang, som et middel til at øve sig i bl.a. rim og remser, der er et af mange aspekter af sprog og kommunikation. Dette forudsætter ydermere, at børnene bruger deres høresans, som er med til at skærpe deres sprog og kommunikation.

Børnenes sproglige kompetencer udvikles på tværs i huset bl.a. ved samling, dialogisk læsning, spil, pædagogiske aktiviteter og voksenstyret leg.

Under dialog med barnet er de voksne opmærksomme på børnenes sprogforståelse og udtalelser. Dette er med til at øge opmærksomheden på børn i udsatte positioner for at kunne hjælpe dem til korrekt sprogforståelse og udtalelse, som dermed vil lette deres deltagelse i fællesskabet. Det gøres bl.a. ved at de voksne under dialog med børnene hjælper børnene til at få vendt ord og sætninger rigtigt ved at gentage børnenes fortælling med den korrekte sammensætning, for at barnet kan høre den rigtige version.

Børnehuset har ydermere et samarbejde med det lokale bibliotek, som kommer forbi én gang om måneden for at udskifte nogle af de lånte bøger, så indholdet relativt ofte skifter og børnene dermed bliver introduceret til nyt sprogligt materiale en gang imellem.

I dagligdagen er de voksne også opmærksomme på det generelle sprogbrug i huset blandt børnene. Dette er for at opbygge et gængs sprogbrug der er med til at respektere alle, både børn og voksne så fællesskabet bliver bygget op omkring en gensidig respekt i kommunikationen til hinanden.

I Jammerbugt Kommune bliver alle børn sprogtest inden 3,4års alderen. Med denne test kan vi vurdere hvor børnene ligger sprogligt og hvor der er behov for en særlig indsats, men med forbehold for at testen kun er et øjebliksbillede. Dette foregår i et samarbejde med PPR.

Krop, sanser og bevægelse



”Børn er i verden gennem kroppen, og når de støttes i at bruge, udfordre, eksperimentere, mærke og passe på kroppen – gennem ro og bevægelse – lægges grundlaget for fysisk og psykisk trivsel.

Kroppen er et stort og sammensat sansesystem, som udgør fundamentet for erfaring, viden, følelsesmæssige og sociale processer, ligesom al kommunikation og relationsdannelse udgår fra kroppen”.

Den styrkede pædagogiske læreplan, Rammer og indhold, s. 42-43

Pædagogiske mål for læreplanstemaet:

1. Det pædagogiske læringsmiljø skal understøtte, at alle børn udforsker og eksperimenterer med mange forskellige måder at bruge kroppen på.
2. Det pædagogiske læringsmiljø skal understøtte, at alle børn oplever krops- og bevægelsesglæde både i ro og i aktivitet, så børnene bliver fortrolige med deres krop, herunder kropslige fornemmelser, kroppens funktioner, sanser og forskellige former for bevægelse.

Hvordan understøtter vores pædagogiske læringsmiljø udviklingen af børnenes krop, sanser og bevægelse?

Herunder, hvordan vores pædagogiske læringsmiljø:

- Understøtter de to pædagogiske mål for temaet Krop, sanser og bevægelse
- Tager udgangspunkt i det fælles pædagogiske grundlag
- Ses i samspil med de øvrige læreplanstemaer.

I Børnehuset kommer alle børn uanset alder og køn på tværs i huset i kontakt med aktiviteter og leg der aktiverer deres krop, sanser og bevægelsesmuligheder.

Kroppen sættes i spil i mange forskellige aktiviteter i løbet af en dagligdag i børnehaven. Den fysiske dimension kommer f.eks. i spil ved leg på legepladsen og voksne initierede aktiviteter hvor formålet byder på bevægelse som en del af aktiviteten. Det kan bl.a. være boldspil, motorikbanen, løbetrykker, mooncars, sække, hula-hop ring, rutschebaner og gynger. Her kommer børnene i kontakt med egen krop på en måde der også kan være med til at udfordre dem i deres aktuelle udviklingsniveau. I fælles leg med andre børn kan de spejle sig i dem, og dermed også finde mod til at rykke sine grænser og turde prøve nye ting.

Den eksistentielle dimension kommer bl.a. i spil ved kropslige erfaringer igennem sociale samspil med andre børn og voksne. De voksne er med til at understøtte leg og aktiviteter, hvor børnene får lov til at opleve den forskel der er på dem og de mennesker de har omkring sig. Dette er bl.a. et af elementerne under den ugentlige svømmetur. F.eks. ved omklædning og forskellen på hvor meget man tør i vandet. Her kommer det også til udtryk den forskel der er på mennesker, og en accept af ens egen og andres krop igennem oplevelsen af andre.

Sanserne kommer specielt i spil under aktiviteter som f.eks. klargøring og oprydning i børnehavens køkkenhave, hvor det er muligt for børnene at få jord mellem fingre, få en snak om jord til bord og til sidst aktiverer smagssansen ved at smage på nogle af de grøntsager og frugter som vi dyrker. Følesansen aktiveres bl.a. ved børnemassage, og fordybelse og ro på yogamåtter til højt-læsning, hvor høresansen også aktiveres. Under temaer som f.eks. høst bringes forskellige afgrøder på bordet, og der bages. Her har børnene mulighed for at aktiverer deres lugtesans, følesans og smagssansen, ved at lugte til korn, mærke på en dej til boller, og til sidst smage på det bagte brød. Dermed har børnene haft en rolle i den gennemgående proces og samtidig haft mange sanser på spil.

Dette læreplanstema har vores fokus de næste to år, som en del af vores overordnede evalueringssproces for Børnehuset. Se nærmere om hvilke tiltag der er sat i værk i evalueringsdelen.

Natur, udeliv og science



”Naturoplevelser i barndommen har både en følelsesmæssig, en kropslig, en social og en kognitiv dimension.

Naturen er et rum, hvor børn kan eksperimentere og gøre sig de første erfaringer med naturvidenskabelige tænke- og analysemåder. Men naturen er også grundlag for arbejdet med bæredygtighed og samspillet mellem menneske, samfund og natur.”

Den styrkede pædagogiske læreplan, Rammer og indhold, s. 44-45

Pædagogiske mål for læreplanstemaet:

1. Det pædagogiske læringsmiljø skal understøtte, at alle børn får konkrete erfaringer med naturen, som udvikler deres nysgerrighed og lyst til at udforske naturen, som giver børnene mulighed for at opleve menneskets forbundethed med naturen, og som giver børnene en begyndende forståelse for betydningen af en bæredygtig udvikling.
2. Det pædagogiske læringsmiljø skal understøtte, at alle børn aktivt observerer og undersøger naturfænomener i deres omverden, så børnene får erfaringer med at genkende og udtrykke sig om årsag, virkning og sammenhænge, herunder en begyndende matematisk opmærksomhed.

Howdan understøtter vores pædagogiske læringsmiljø, at børnene gør sig erfaringer med natur, udeliv og science?

Herunder, hvordan vores pædagogiske læringsmiljø:

- Understøtter de to pædagogiske mål for temaet Natur, udeliv og science
- Tager udgangspunkt i det fælles pædagogiske grundlag
- Ses i samspil med de øvrige læreplanstemaer.

Naturen er en vigtig del af vores hverdag i Børnehuset. Vores legeplads er stor og har udover opstillede aktivitetsområder, også et stort stykke uberørt skov, som får lov til at vokse vildt. Her har børnene mulighed for at være kreative i leg og fordybe sig i naturen som den umiddelbart fremstår. Her er naturen ramme for kreativ leg og i samspil med de voksne lærer børnene at forstå sammenhæng mellem årsag og virkning, fx når vi snakker om, at man ikke må pille barken af træerne eller knække alle grenene for så overlever de ikke. En generel snak om, at man skal passe på naturen omkring os, og at alle både børn og voksne har et ansvar heri for at passe på naturen, som en ressource for bæredygtighed på længere sigt. På denne måde er vi opmærksomme på at vi som voksne er rollemodeller. Vi skal som voksne være modige og nysgerrige på naturen for at kunne inspirere børnene til at gå på opdagelse.

Vi griber børnenes initiativ og nysgerrighed på naturen. Fx kan edderkopper pludselig blive et stort og fantastisk tema for børnene og huset generelt. En edderkop opdages på legepladsen, der laves et 'bo' til den i et mindre terrarie. På stuen er det muligt for børnene, at følge denne edderkops færden og udvikling. Der skabes rammer for en oplevelse af naturens gang, ved at sammen sætte to edderkopper for så at finde ud af at den ene spiser den anden for overlevelse. Dette star-

ter en større samtale om dyrenes verden, og hvordan dyr er nødt til at spise andre dyr for at overleve. Ydermere en samtale om økosystemer, og hvorfor man ikke altid skal slå edderkopper ihjel, men at de faktisk hjælper til i huset ved at spise sygdomsbærende insekter som myg. Børn fra andre stuer i huset kommer med edderkopper de har fundet, og vil gerne bidrage til temaet hvilket er med til at skabe fælleskab. Derudover kan det også være et tema som verdensrummet, solsystemet og planeterne der er i fokus, for at give børnene en forståelse af verden omkring os. Dette er med til at facilitere en naturvidenskabelig forståelse hos børnene.

Generelt snakker vi på stuerne om årets gang hver dag, hvor børnene er med til at holde styr på kalenderen, som både indeholder oversigt over dato, måned, år, årstid og vejr. Ved at sætte ord på kalenderoversigten får børnene samtidig en matematisk forståelse af året. Vi bruger naturen som vores daglige kompas, ved at observere naturens udvikling til at gebærde os i hverdagen. Fx snakker vi med børnene om hvordan naturen udenfor viser os hvad vi skal tage på af tøj inden vi går ud af døren.

Vi snakker om jord-til-bord med børnene ifm. vedligeholdelse af Børnehusets køkkenhave. Vi bruger det der vokser i køkkenhaven til madlavning, og snakker med børnene om naturen som en producerende ressource for mennesker. Hvor kommer mælken fra? Hvordan kan fløde blive til smør? Og hvor kommer melet fra? Dette er spørgsmål som oftest er startskuddet til en grundigere fordybelse i sammenhængen mellem naturens produkter og hvordan det havner på vores bord. Børnene er med hos slagteren for at købe ingredienser til fx leverpostej. Leverpostej laves i børnehaven fra bunden og børnene smager den.

Derudover tager stuerne på tur i lokalområdet og til tider på længere ture for at opsøge naturmiljøer der ikke umiddelbart ligner dem vi har omkring os i børnehaven for at udvide børnenes forståelse for naturen som en foranderlige størrelse der ikke nødvendigvis er den samme alle steder. Det kan fx være til strand, større skovområder og byliv.

Igennem naturoplevelserne giver vi børnene mulighed for drage sig erfaringer om naturbegreber og udvikle en forståelse for og sammenhæng omkring naturen og dens betydning for vores eksistens, og hvorfor det er vigtigt at værne om naturen og dens potentialer. Vi giver grundlæggende børnene mulighed for at undersøge, eksperimentere, opleve og erfarer, hvilket er med til at understøtte både deres kognitive udvikling og dannelse i en verden hvor vi ikke kan undvære naturen.

Som et nyt tiltag i '22 har vi indviet vores nye børnelaboratorie ifm. En donation fra Friluftsrådet. Her fik vi muligheden for at fylde laboratoriet med natur og science udstyr som skal gøre det muligt for børnene at gå på opdagelse i naturen omkring os.

Kultur, æstetik og fællesskab



”Kultur er en kunstnerisk, skabende kraft, der aktiverer børns sanser og følelser, ligesom det er kulturelle værdier, som børn tilegner sig i hverdagslivet.

Gennem læringsmiljøer med fokus på kultur kan børn møde nye sider af sig selv, få mulighed for at udtrykke sig på mange forskellige måder og forstå deres omverden.”

Den styrkede pædagogiske læreplan, Rammer og indhold, s. 46-47

Pædagogiske mål for læreplanstemaet:

1. Det pædagogiske læringsmiljø skal understøtte, at alle børn indgår i ligeværdige og forskellige former for fællesskaber, hvor de oplever egne og andres kulturelle baggrunde, normer, traditioner og værdier.
2. Det pædagogiske læringsmiljø skal understøtte, at alle børn får mange forskellige kulturelle oplevelser, både som tilskuere og aktive deltagere, som stimulerer børnenes engagement, fantasi, kreativitet og nysgerrighed, og at børnene får erfaringer med at anvende forskellige materialer, redskaber og medier.

Hvordan understøtter vores pædagogiske læringsmiljø, at børnene gør sig erfaringer med kultur, æstetik og fællesskab?

Herunder, hvordan vores pædagogiske læringsmiljø:

- Understøtter de to pædagogiske mål for temaet Kultur, æstetik og fællesskab
- Tager udgangspunkt i det fælles pædagogiske grundlag
- Ses i samspil med de øvrige læreplanstemaer.

Børnehuset og stuerne er generelt indrettet så det indbyder til leg og inspirerende børnemiljøer. Børnenes leg prioriteres i det daglige, og voksen initierede aktiviteter planlægges oftest baseret på disse for dermed at give børnene mulighed for medbestemmelse. De fysiske rammer gentænkes ofte og tit bliver stuerne ommøbleret for at skabe nye udfoldelses muligheder for børnene.

Vi er optagede af hvad børnene interesserer sig for og forsøger derigennem at følge deres spor. F.eks. med et dinosaur tema når vi kan mærke at vi mangler et tema som f.eks. skal være mere målrettet drengene. På den modsatte side kan vi også iværksætte temaer med mere fokus på pigerne, som at lege frisør og få fodbad. Dette sker uden af udelukke den anden gruppe, da der skal være plads til at alle kan deltage uanset køn.

Igennem disse aktiviteter er vi opmærksomme på, at alle børn oparbejder nogle gode relationer og tager del i fællesskabet. Stuerne mødes også til aktiviteter på tværs i huset og får dermed også mulighed for at opleve hinanden. En unik del ved Børnehuset er muligheden for børn at søge relationer på tværs i huset. Vi muliggør og tillader at børnene kan opøve deres relationer på tværs i huset for også på længere sigt at opøve dem i deres sociale kompetencer ifm. En kommende overgang. Alle voksne i huset sparrer med hinanden for at understøtte alle børns trivsel og

udvikling og dette kan også foregå på andre stuer end ens egen tilhørsstue hvis det er der relationen finder sted.

Stuerne har altid bøger let tilgængelige for børnene, hvor de spontant kan vælge en bog og fordybe sig heri enten på egen hånd eller i mindre grupper med eller uden en voksen. Børnene introduceres også til forskellig slags musik, og med fagter så børnene får mulighed for at udtrykke sig herigennem. Som et nyt tiltag har vi i '22 søgt Bogglad-Puljen om en donation til at få udskiftet vores bogsamling i huset. Vi fik donationen med fokus på temaet *At finde vej i en verden af forskelligheder*. Disse bøger skal være med til at sætte fokus på de mange forskelligheder der findes og hvilken styrke de har for det store fællesskab.

I løbet af året planlægges aktiviteter således at børnene bliver introduceret til forskellige kulturelle normer, værdier og traditioner, f.eks. jul, påske, Sankt Hans, fastelavn, fødselsdage osv. Der pyntes op, laves julegaver, bages julesmåkager, laves fastelavnsris, arrangeres bedsteforældre dag samt Sankt Hans. I forbindelse med dette skabes en dialog med børnene omkring hvorfor disse traditioner afholdes, og hvad de indeholder.

Børnene kan udfolde deres kreativitet ved at eksperimentere med f.eks. maling, ler, dej, papmaché og andre ting. Der pyntes op i børnehaven med børnenes færdige produkter. Her er der fokus på at bruge specifikt vores køkken-alrum, hvor mange har deres gang. På denne måde bliver det muligt at inddrage hele husets brugergruppe.

Alle børn ses som en ressource i vores fællesskab. Dette gælder også de tosproget børn, som bringer deres kultur med ind i børnehaven som en styrke til det samlede fællesskab. Derudover kan forældrene til de to sproget inviteres ind i børnehaven for at komme og fortælle om deres kulturelle baggrund for at berige børnene med nye oplevelser og forståelse af andre kulturelle baggrundes styrke til fællesskabet.

Evalueringsskultur



”Lederen af dagtilbuddet er ansvarlig for at etablere en evalueringsskultur i dagtilbuddet, som skal udvikle og kvalificere det pædagogiske læringsmiljø.

Lederen er ansvarlig for, at arbejdet med den pædagogiske læreplan evalueres mindst hvert andet år med henblik på at udvikle arbejdet. Evalueringen skal tage udgangspunkt i de pædagogiske mål og herunder en vurdering af sammenhængen mellem det pædagogiske læringsmiljø i dagtilbuddet og børnenes trivsel, læring, udvikling og dannelse.

Evalueringen skal offentliggøres.

Lederen af dagtilbuddet er ansvarlig for at sikre en løbende pædagogisk dokumentation af sammenhængen mellem det pædagogiske læringsmiljø og børnenes trivsel, læring, udvikling og dannelse. Den pædagogiske dokumentation skal indgå i evalueringen.”

Den styrkede pædagogiske læreplan, Rammer og indhold, s. 50-51

Det er ikke et lovkrav at beskrive dagtilbuddets dokumentations- og evalueringsspraksis i den pædagogiske læreplan, men det kan være en fordel i udarbejdelsen af læreplanen at forholde sig til den løbende opfølgning og evaluering af indholdet i læreplanen.

Hvordan skaber vi en evalueringsskultur, som udvikler og kvalificerer vores pædagogiske læringsmiljø?

Det vil sige, hvordan dokumenterer og evaluerer vi løbende vores pædagogiske arbejde, herunder sammenhængen mellem det pædagogiske læringsmiljø og de tolv pædagogiske mål?

Her kan I kort beskrive jeres arbejde med at etablere en evalueringsskultur som en del af det daglige pædagogiske arbejde. I kan fx beskrive, hvordan I arbejder systematisk med evaluering, om I arbejder med særlige metoder, om I arbejder eksperimenterende eller undersøgende med et særligt fokus, samt hvordan, hvor ofte og i hvilke fora I drøfter og reflekterer over jeres pædagogiske praksis mv.

I Børnehuset anvender vi dagligt en reflekterende tilgang til aktiviteter, børn og dagligdagssituationer. Vi er opmærksomme på, at refleksion kan ske både under aktiviteten hvor den oftest kan forekomme ubevidst i nuet, og bevidst i planlægningen af f.eks. månedens aktiviteter på stuemøder.

Vi bestræber os på en systematisk evalueringskultur i daglig praksis for at udvikle og kvalificere den pædagogiske praksis og optimere personalets kritiske og reflekterende tilgang til tilrettelæggelse og evaluering af pædagogisk praksis. Dette arbejde vil løbende blive set i sammenhæng til det fælles pædagogiske grundlag og de seks læreplanstemaer.

Vores refleksioner vil være tydeligt fremtrædende og en del af den faste struktur ifm. de ugentlige stuemøder. Her er afdelingsleder ansvarlig for den reflekterende evalueringskultur, som en naturlig del af stuemøderne. Der bliver taget udgangspunkt i både dagligdags situationer, men også aktiviteter der skal planlægges på forhånd, som en del af en månedsplan og større tema for huset.

Derudover vil samme reflekterende og evaluerende praksis gøre sig gældende for månedlige personalemøder, hvor hele personalet er samlet. Her vil aktuelle cases som har relevans for hele huset blive taget op som pædagogisk emne til fælles refleksion med mål om, at skabe en handlingsramme for fremtidige lignende situationer. Afdelingsleder har ansvaret for at sætte punktet på dagsordenen og udvælge en case ud fra hvad der rører sig i huset, som hele personalet kan have gavn af at vende.

Under den reflekterende og evaluerende praksis vil vi gøre brug af den didaktiske model SMTTE-modellen, som redskab til at skabe rammen for vores refleksioner og overvejelser. SMTTE-modellen bliver derudover brugt på enkelte børn, hvor vi ønsker en mere specifik og målrettet indsats.

Hvordan evaluerer vi arbejdet med den pædagogiske læreplan, som skal foretages mindst hvert andet år?

Her kan I fx kort beskrive, hvordan evaluering af læreplanen kan ses i forhold til jeres evalueringskultur i hverdagen.

Vi vil ifm. fællesmøder på tværs af vores dagtilbudsområde Aabyvest evaluere vores brug af den didaktiske model og generelt evaluere vores refleksive pædagogiske praksis med målet om en fælles vidensdeling på tværs af institutionerne.

Herudover vil vi hvert andet år gennemgå Børnehusets læreplan og evaluere vores refleksions praksis og pædagogiske praksis til gavn for både børns trivsel og udvikling og til opkvalificering af personalets faglighed. Her vil rammen blive sat på personalemøderne så alle har mulighed for at komme med input hertil.

Arbejdet med den pædagogiske læreplan



”Lederen af dagtilbuddet er ansvarlig for at etablere en evalueringskultur i dagtilbuddet, som skal udvikle og kvalificere det pædagogiske læringsmiljø.”

”Med evalueringskultur i dagtilbuddet forstås, at lederen har ansvar for, at det pædagogiske personale og ledelsen løbende forholder sig reflektivt til, hvordan de pædagogiske læringsmiljøer understøtter børnegruppens trivsel, læring, udvikling og dannelse.”

Den styrkede pædagogiske læreplan, Rammer og indhold, s. 50-51

Hvilke dele af vores pædagogiske læringsmiljø har vi særligt haft fokus på over de sidste 2 år?

Her kan I opliste, hvad I har haft særligt fokus på som en del af arbejdet med læreplanen, fx morgenstund, leg, social udvikling. I kan også indsætte billeder eller andet fra jeres arbejde.

I Børnehuset har der de sidste 2 år været fokus på bl.a. børns leg og trivsel på legepladsen og overgange i huset.

Hvordan har vi organiseret vores evalueringskultur?

Her kan I **kort** beskrive jeres arbejde med at etablere en systematisk evalueringskultur. I kan fx beskrive, hvordan, hvor ofte og i hvilke fora I drøfter, reflekterer over og evaluerer jeres pædagogiske praksis. I kan også beskrive, om I arbejder med særlige metoder, fx *Redskab til selvevaluering*, *Tegn på læring*, *Redskab til forankringsproces* eller om I arbejder eksperimenterende eller undersøgende med en særlig tilgang.

Der er bl.a. taget udgangspunkt i praksisfortællinger fra hverdagen og de observationer der løbende er blevet gjort af personalet. Der er ud fra en evalueringsmodel opsat rammen for fokus på det pædagogiske læringsmiljø, hvor der også er inddraget eventuelle mulige hindringer for udførelsen og hvad vi som personale skal være opmærksom på for at evalueringen bliver gennemført. Det er herudover også blevet taget op på personalemøde hvor evalueringen er blevet drøftet for hele huset.

Hvordan har vi arbejdet med vores lokale skriftlige læreplan?

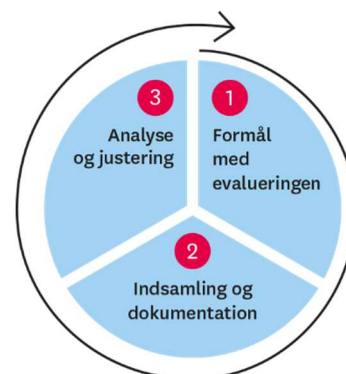
Her kan I **kort** skrive, hvordan I har grebet arbejdet an, fx om I har lavet workshop, gennemført konkrete evalueringer, haft oplæg fra interne eller eksterne. I kan også indsætte billeder eller lignende.

Vi har haft oplæg fra BUPL ifm. tiltaget 'Få en forsker', hvor Anette Boye Koch var ude og give os et oplæg omkring 'Hverdagsevaluering i et børneperspektiv'. Her blev vi optaget af 'børn der hænger ved lågen' som vores udgangspunkt for en hverdags evaluering på tværs i huset.

Herudover har vi sat 'interne overgange' på dagsorden til p-møder og haft faglige diskussioner om hvordan vi bedst imødekommer de overgange børnene har i huset og ud fra vores læreplan.

Det videre arbejde med disse temaer har foregået på personalemøder og stuemøder.

Evaluering og dokumentation af elementer i det pædagogiske læringsmiljø



”Lederen er ansvarlig for, at arbejdet med den pædagogiske læreplan evalueres mindst hvert andet år med henblik på at udvikle arbejdet. Evalueringen skal tage udgangspunkt i de pædagogiske mål og herunder en vurdering af sammenhængen mellem det pædagogiske læringsmiljø i dagtilbuddet og børnenes trivsel, læring, udvikling og dannelse.

Evalueringen skal offentliggøres.

Lederen af dagtilbuddet er ansvarlig for at sikre en løbende pædagogisk dokumentation af sammenhængen mellem det pædagogiske læringsmiljø og børnenes trivsel, læring, udvikling og dannelse. Den pædagogiske dokumentation skal indgå i evalueringen.

Som led i at kunne evaluere sammenhængen mellem det pædagogiske læringsmiljø i dagtilbuddet og børnegruppens trivsel, læring, udvikling og dannelse kan der fokuseres på elementer i det pædagogiske læringsmiljø. På den ene side fx, hvordan børnesynet, børneperspektivet og arbejdet med dannelse kommer til udtryk i det daglige pædagogiske arbejde, og på den anden side eksempelvis:

- Børnegruppens trivsel og læring
- Børn i udsatte positioners trivsel og læring
- Tosprogede børns trivsel og læring
- Det enkelte barns trivsel, læring, udvikling og dannelse.

Fokus på enkelte elementer kan bidrage til at kvalificere evalueringen af sammenhængen mellem det pædagogiske læringsmiljø og børnenes trivsel, læring, udvikling og dannelse.”

Den styrkede pædagogiske læreplan, Rammer og indhold, s. 51

Udvælg en eller flere evalueringer, som I har gennemført i de seneste to år, og saml op på erfaringerne ved at svare på nedenstående fire spørgsmål for hver evaluering. De fire spørgsmål knytter an til trinene i en evalueringsproces. Vælg gerne evalueringer, som betød, at I efterfølgende ændrede jeres pædagogiske praksis.

Hvad var formålet med den evaluering, vi gennemførte?

Her skriver I **kort**, hvilket område i jeres pædagogisk læringsmiljø I satte fokus på i evalueringen og hvorfor. Hvad var det I var nysgerrige på eller der udfordrede jer? Dette er trin 1 i evalueringsskemaet.

Børn der hænger ved lågen;

Vi havde i en periode oplevet at mange børn 'hang' ved lågen for at holde øje med hvornår de blev hentet. Vi snakkede om hvilket udtryk det gav udadtil at vi havde børn der hang ved lågen, men også hvad vi kunne gøre for at imødekomme de børn som længtes efter at blive hentet. Vi havde særligt fokus på området ved lågen for at være nysgerrige på hvad børnene foretog sig. Efter en måneds observationer valgte vi at ændre rammerne ved lågen og sætte flere redskaber med mulighed for aktivitet derover. Det afstedkom at børnene havde gang i byggeklodser og andre legeredskaber ved lågen, og dermed var de i leg, mens de ventede.

Overgange i huset;

I Børnehuset har børnene en overgang op til førskolegruppen året før de starter i skole. Denne overgang var vi nysgerrige på at undersøge hvad det betød for børnene og hvordan vi kunne lette denne overgang. Vi lagde fokus på at sørge for at understøtte overgangen allerede tre måneder før og lave aktiviteter på tværs med årgangen fra mellemgrupperne og sørge for at de fik kendskab til voksne i førskolegrupperne så de kendte dem på forhånd. Vi er efterfølgende blevet opmærksomme på, at det kan have stor betydning for børnene at de er en del af den praktiske overgang som fx at være med til at flytte sin garderobe, flytte ting fra sin skuffe og over på den nye stue. På denne måde involvere vi børnene mere i overgange og de vil have lettere ved at lande når overgangen sker. Vi har internt i huset på baggrund af dette tema udviklet et internt overleveringsark, som skal være med til at skitsere hvor børnene er i deres trivsel og udvikling. På denne måde bliver det nemmere for de voksne på modtager stuerne at få indblik i hvilke børn de får og hvad de har øvet sig i og fortsat skal øve sig og hvor deres behov ligger.

Hvilken pædagogisk dokumentation har vi indsamlet i arbejdet med den gennemførte evaluering?

Her beskriver I **kort** den dokumentation af det pædagogiske læringsmiljø, I har indsamlet i forbindelse med evalueringen. Pædagogisk dokumentation kan bestå af en vifte af forskellige måder at beskrive børnenes trivsel, læring, udvikling og dannelse på, fx praksisfortællinger, fotos, observationer, videooptagelser, screeninger, relationsskemaer, børneinterviews, tegninger. Indsamling af pædagogisk dokumentation er trin 2 i evalueringsskemaet. Har I under evalueringen skrevet på en planche eller lignende, kan I indsætte et billede.

Børn der hænger ved lågen;

Udsagn fra børnene og observationer.

Overgange;

Observationer, praksisfortællinger og overleveringsskemaer.

Hvad lærte vi om sammenhængen mellem vores pædagogiske læringsmiljø og børnenes trivsel, læring, udvikling og dannelse?

Her skriver I **kort** resultaterne af jeres analyse, fx hvordan den indsamlede dokumentation gjorde jer klogere på det, I var blevet nysgerrige på? Hvad var jeres vurdering af det pædagogiske læringsmiljøes betydning for børnegruppens trivsel, læring, udvikling og dannelse? Dette er første del af trin 3 i evalueringsskemaet. Har I under evalueringen skrevet resultaterne på en planche eller lignende, kan I indsætte et billede.

Børn der hænger ved lågen;

Det har stor betydning for børn hvordan vi som voksne indretter deres læringsrum. Ved at tage udgangspunkt i børnenes input kan vi herigennem målrette læringsmiljøet og imødekomme børnenes behov men også sætte rammen for deres trivsel og udvikling. Erfaringen er at der nogle gange skal ret meget til for at ændre et læringsrum og det rummet indbyder til hos børn. Vi voksnes tilstedeværelse har også stor betydning.

Overgange;

Vi skal som voksne have en struktur og en plan for hvornår overgangen sker i forskellige steps. Når vi som voksne er forberedte og ved hvad der skal ske, kan vi bedre understøtte børnene i deres overgang. Det har også betydning for børnene at de er med til at sætte rammen for deres overgang. Her har vi oplevet at de har stor glæde af at være med i den praktiske del af overgange med at flytte ting. Vores interne overleveringsark har stor betydning for hvordan vi overleverer børnene imellem os. På denne måde kan de voksne hurtigt danne sig et overblik over hvilke behov børnene har og hvor de er rent udviklingsmæssigt.

Hvilke ændringer og/eller justeringer af praksis gav evalueringen anledning til?

Her skriver I **kort**, hvordan I handlede på baggrund af jeres nye indsigter om jeres pædagogiske læringsmiljø. I kan bl.a. skrive, hvorvidt evalueringen gav anledning til at justere jeres pædagogiske praksis, og om den gav anledning til at afprøve konkrete tiltag og justere jeres skriftlige læreplan. I kan også samle op og se på tværs af de udvalgte områder, I har evalueret. Er justeringerne stadig en del af jeres praksis i dag? Har I brugt jeres indsigter i udvalgte evalueringer i andre sammenhænge? Dette er anden del af trin 3 i evalueringsskemaet.

Børn der hænger ved lågen;

Vi er som voksne mere opmærksomme på den del af legepladsen hvor lågen er, og er her opmærksom på de børn der opholder sig der og med hvilket formål de har. Vi er fortsat innovative på hvordan vi kan indrette den del af legepladsen til aktiviteter og leg.

Overgange;

Det interne overleveringsark bliver brugt på alle børn.

Vi har fortsat overgange på p-møder til en forestående overgang for at sikre at alle aftaler er på plads hos de voksne.

Inddragelse af forældrebestyrelsen



”Forældrebestyrelsen i kommunale, selvejende og udliciterede daginstitutioner skal inddrages i udarbejdelsen og evalueringen af og opfølgningen på den pædagogiske læreplan.

Forældrebestyrelsen for den kommunale dagpleje skal inddrages i udarbejdelsen og evalueringen af og opfølgningen på den pædagogiske læreplan.”

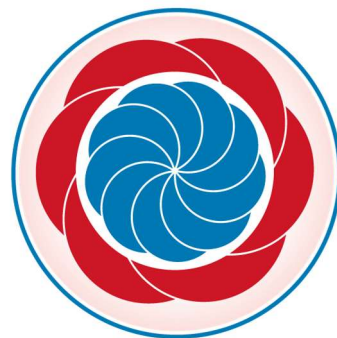
Den styrkede pædagogiske læreplan, Rammer og indhold, s. 52

Hvordan har vi inddraget forældrebestyrelsen i evalueringen af den pædagogiske læreplan?

Her skriver I **kort**, hvordan I har inddraget forældrebestyrelsen og eventuelt forældrerådet, fx om I har drøftet, hvad I har sat fokus på i løbende evalueringer, resultaterne og hvilke tiltag det har givet anledning til, eller hvordan forældrebestyrelsen aktivt har været inddraget i ændringer eller justeringer af den daglige praksis.

Forældrebestyrelsen er løbende blevet orienteret med vores fokus på de forskellige temaer og vi har specielt orienteret dem specifikt når vi lavede implementeringer som havde betydning for børnenes hverdag. F.eks. orientering om igangsættelse af det interne overleveringsark og udnyttelse af arealet ved lågen på legepladsen.

Det fremadrettede arbejde



”En systematisk og udviklende evalueringskultur er central for den løbende udvikling af den pædagogiske praksis, og målet er bedre pædagogiske læringsmiljøer for børnene gennem en systematisk evalueringskultur og en meningsfuld og udviklende feedback til det pædagogiske personale.”

Den styrkede pædagogiske læreplan, Rammer og indhold, s. 50-51

Hvilke områder af vores pædagogiske læringsmiljø vil vi fremadrettet sætte mere fokus på?

Her kan I **kort** skrive, hvad I vil sætte fokus på i jeres pædagogiske læringsmiljø fremadrettet og hvorfor. I afsnit ét så I tilbage på, hvad I allerede har arbejdet med. Har I fået øje på, om der er dele af jeres pædagogiske læringsmiljø, I ikke har haft fokus på, fx rutinesituationer, børn i udsatte positioner, mv.? I kan også skrive, om der er områder, I har haft fokus på, men har behov for at genbesøge.

Vi vil fremadrettet have fokus på vores udeområde ved lågen, da vi her kan se et stort potentiale, og de muligheder det vil kunne skabe for børnenes trivsel og udvikling. Ydermere er legepladsen også et godt udviklingssted med friere rammer for udvikling af pædagogernes innovative ideer til understøttelse af børnenes udvikling og trivsel.

Vi vil inkorporere flere læringsmiljøer med fokus på overgange i hverdagen for de børn som har en forestående overgang og involvere forældrene noget mere her i.

Hvordan vil vi justere organiseringen af vores evalueringskultur?

Her kan I **kort** beskrive, om I oplever, at organiseringen af jeres evalueringskultur har understøttet meningsfulde drøftelser, refleksioner, analyser og vurderinger af jeres pædagogisk praksis i hverdagen? Eller om jeres erfaringer giver anledning til at justere organiseringen af jeres evalueringskultur, fx om der er brug for at afprøve andre måder at mødes og måder at reflektere sammen, justere hyppigheden af møder eller fastholde god evalueringspraksis.

Evalueringerne skal være en fast bestanddel af stue- og personalemøder. Både de lidt mere omfattende, men også de 'små' evalueringer.

Dette for at gøre personalet bekendt med værktøjet, og give plads til øvebaner indenfor evalueringspraksis.

Hvordan har eller vil vi på baggrund af denne evaluering ændre og/eller justere vores skriftlige pædagogiske læreplan?

Med fokus på vores læreplan under vores pædagogiske dag i februar 2023 har vi udarbejdet nogle nye temaer for den fortløbende evaluering de næste to år.

De fortløbende næste år vil vi fokusere på;

Trivsel og leg på legepladsen – igangsætteren som rolle;

Her vil vi fastsætte en ny struktur for hvordan de voksne er en del af legepladsen. Det skal afstedkomme nogle roller for de voksne på legepladsen hvor én er igangsætter og har ansvar for at sætte en aktivitet i gang som børnene kan deltage i hvis de har lyst til det. De sidst to er konfliktløse og skal dermed tage sig af det der opstår på legepladsen så igangsætteren kan hellige sig sin aktivitet. Det skal være med til at få gang i nogle af de børn som 'tøffer' og som har svært ved at komme i leg med andre børn.

Køkkenalrummet som læringsrum;

Vi vil som fællesskab i huset blive bedre til at bruge køkkenalrummet som et fælles læringsrum. Alle stuer skal tage del i at bruge rummet som et sted hvor man kan udstille de forskellige temaer der har været på stuerne. Dermed er et tema ikke nødvendigvis slut når det er forbi på stuerne, men pynten kan bruges i køkkenalrummet til at inspirere børn og voksne. Derudover kan det også fortælle historien om hvad der optager huset, stuerne, de voksne og børnene. Vi vil i processen være åbne overfor hvad rummet ellers kan indbyde til og vi vil være åbne overfor hvad børnene også kan give udtryk for hvad rummet kan bruges til.

Her kan I finde yderligere inspiration til arbejdet med den pædagogiske læreplan

Til at understøtte og inspirere jeres videre arbejde med den styrkede pædagogiske læreplan er der udviklet en række øvrige materialer. Alle inspirationsmaterialer – nuværende og kommende – kan findes på www.emu.dk/omraade/dagtilbud



Redskab til selvevaluering er en ramme til systematisk at analysere jeres praksis inden for centrale områder i den styrkede pædagogiske læreplan.



Redskab til forankringsproces indeholder fem tilgange til, hvordan I kan arbejde med forandring og forankring af et stærkt pædagogisk læringsmiljø.



Film introducerer indholdet i og illustrerer hovedpointer fra publikationen *Den styrkede pædagogiske læreplan*.



Forskellige tematiske materialer dykker ned i viden om et tema og giver inspiration til dialog og handling. Her er bl.a. materialer om evaluerende pædagogisk praksis, som understøtter en systematisk tilgang til det at evaluere.

Der offentliggøres løbende nye temaer.

Alle materialer kan findes på www.emu.dk/omraade/dagtilbud